

CATEYE ENDURO



CYCLOCOMPUTER
CC-ED400

Lees deze gebruiksaanwijzing aandachtig door voordat u de computer in gebruik neemt en bewaar het om later te kunnen raadplegen.

Waarschuwing/Pas op

- Concentreer u tijdens het fietsen niet op de computer. Zorg ervoor dat u veilig fietst!
- Maak de magneet, de sensor en de houder stevig vast. Controleer hun bevestiging regelmatig.
- Raadplaag onmiddellijk een arts wanneer een batterij door een kind wordt doorgeslikt.
- Voorkom dat de computer gedurende lange tijd aan direct zonlicht wordt blootgesteld.
- Haal de computer niet uit elkaar.
- Laat de computer niet vallen om beschadigingen te voorkomen.
- Gebruik voor het schoonmaken van de computer en de accessoires geen verdunde middelen, benzeen of alcohol.
- Hou je voor de afvalverwerking van lege batterijen aan de milieuvoorschriften.
- Het lcd-scherm kan vertekend zijn als ernaar gekeken wordt door gepolariseerde zonnebrilglazen.

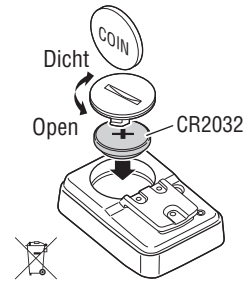
Onderhoud

- Reinig de computer en de accessoires met een zachte doek met een verdund neutraal schoonmaakmiddel. Vervolgens afdrogen met een droge doek.
- Wanneer de openingen tussen de knoppen en de eenheid vol modder of zand komen te zitten, het apparaat wassen met water.

De batterij vervangen

Vervang de batterij wanneer de weergave afneemt. Plaats een nieuwe lithiumbatterij (CR2032) met de + omhoog.

* Controleer na het vervangen van de batterij of het apparaat is ingesteld aan de hand van de procedure aangegeven in "De computer voorbereiden" (blz. 3).



Probleemoplossing

Geen weergave op het display.

Is de batterij van de computer leeg?

Vervang door nieuwe batterijen volgens de procedure aangeven in het gedeelte "De batterij vervangen".

Er worden verkeerde gegevens getoond.

Volg de procedure zoals beschreven in "De computer voorbereiden" (blz. 3).

De huidige snelheid verschijnt niet. (Maak eerst een paar keer contact met de computer met een stukje metaal. Wanneer de huidige snelheid verschijnt, werkt de computer goed en kan de oorzaak liggen bij de beugel of de sensor.)

Is de bedrading beschadigd?

Zelfs als de buitenzijde van de bedrading normaal lijkt, kan er schade zijn. Vervang de beugelsensorset door een nieuwe set.

Is de opening tussen de sensor en de magneet te groot? Zijn het midden van de magneet en de markeerstreep op de sensor goed uitgelijnd?

Stel de posities van de magneet en de sensor opnieuw af. (De opening moet minder dan 5 mm zijn.)

Blijft er iets plakken op het contact van de computer of de beugel?

Maak het contact schoon met een doek.

Specificatie

Batterij	Lithiumbatterij (CR2032) x 1
/ Levensduur batterij	/ Ong. 3 jaar
* De levensduur van de batterij die al in de fabriek is aangebracht, kan soms iets korter zijn.	
Controller	Microcomputer van 4 bits 1-chip (kristalaangestuurde oscillator)
Display	LCD
Sensor	Contactloze magnetische sensor
Te selecteren bandenmaat	26", 700c, 27", 16", 18", 20", 22" en 24", of bandomtrek van 100 cm - 299 cm (aanvankelijke waarde: 26 inch)
Omgevingstemperatuur	0 °C - 40 °C (Dit product zal niet goed functioneren als de temperatuur te hoog of te laag is. Trage reactie of een zwart lcd-scherm bij respectievelijk lagere of hogere temperaturen kunnen optreden.)
Afmetingen / gewicht	55,5 x 37,5 x 18,5 mm / 30 g

* Veranderingen in technische gegevens en ontwerp voorbehouden.

Beperkte garantie

U heeft 2 jaar garantie op de computer unit (Accessoires/houder, sensor en batterijverbruik vallen niet binnen de garantie)

Als er bij normaal gebruik binnen de garantieperiode problemen optreden dan vervangt of repareert Cateye dit kosteloos. Bij terugzenden van de computer dient u deze zorgvuldig te verpakken. Denk u eraan om het garantiebewijs mee te sturen met een beschrijving van het probleem. Schrijf of typ uw naam en adres duidelijk op het garantiebewijs. Verzekerings-, verzend-, en transportkosten zijn voor uw eigen rekening.

CATEYE CO., LTD.

2-8-25, Kuwazu, Higashi Sumiyoshi-ku, Osaka 546-0041 Japan

Attn: CATEYE Customer Service Section

Phone : (06)6719-6863

Fax : (06)6719-6033

E-mail : support@cateye.co.jp

URL : http://www.cateye.com

[For US Customers]

CATEYE AMERICA, INC.

2825 Wilderness Place Suite 1200, Boulder CO80301-5494 USA

Phone : 303.443.4595

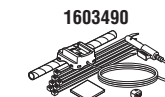
Toll Free : 800.5CATEYE

Fax : 303.473.0006

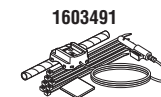
E-mail : service@cateye.com

Reserveaccessoires

Standaard accessoires



Onderdelenset



Beugelsensorset voor zware belasting



Wiel magneet



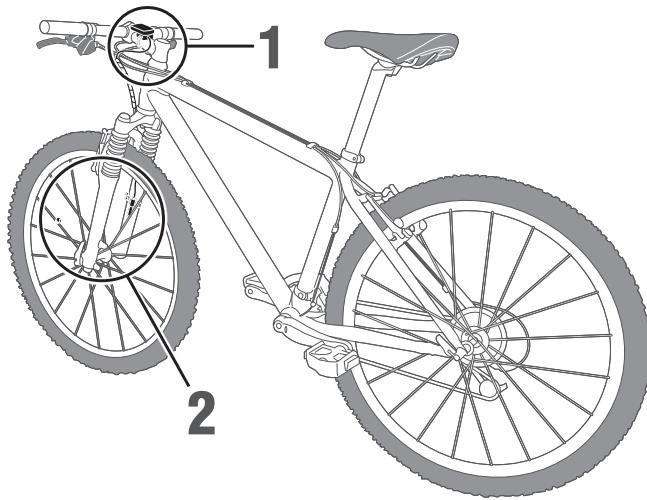
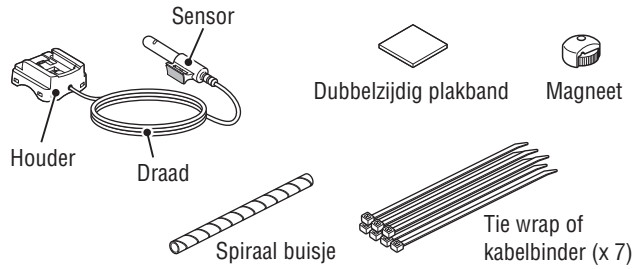
Lithiumbatterij

Optionele accessoires

1603391



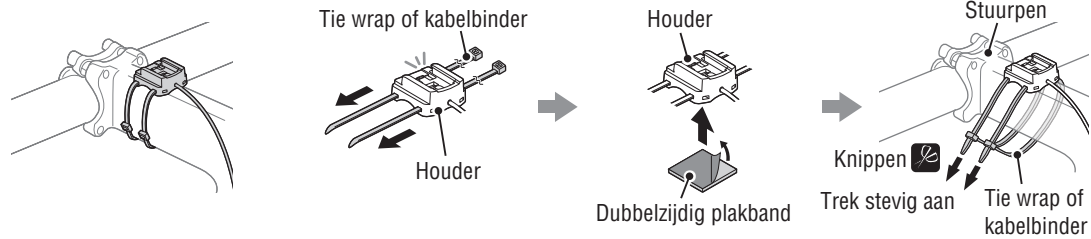
Houder en sensorkit



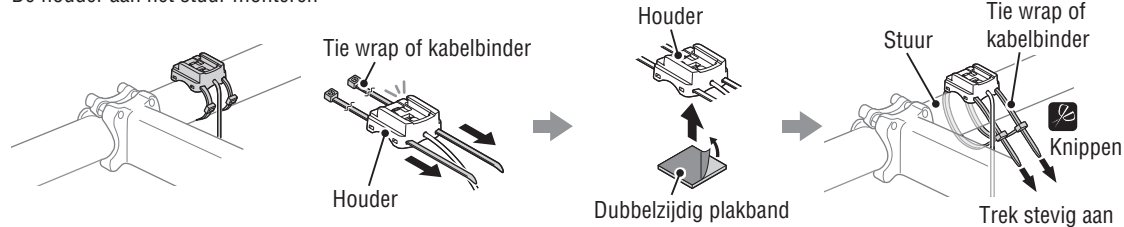
1 Bevestig de houder aan de stuurpen of het stuur

De houder kan worden bevestigd aan de stuurpen of het stuur, afhankelijk van hoe de houder in de houderband past.

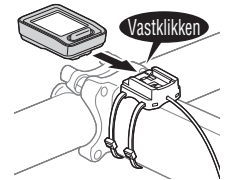
De houder aan de stuurpen monteren



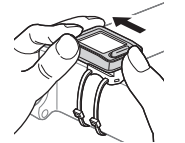
De houder aan het stuur monteren



De fietscomputer installeren/verwijderen



Gebruik uw hand als ondersteuning.

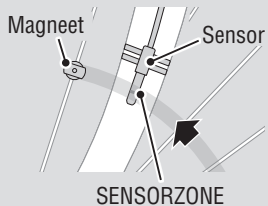


Duw het naar buiten alsof u de voorzijde zou optillen

Installeer de sensor en de magneet

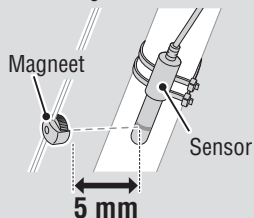
A

De magneet moet door de sensorzone gaan.

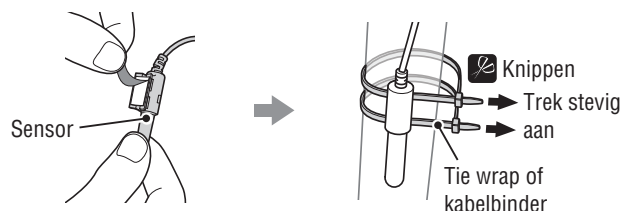
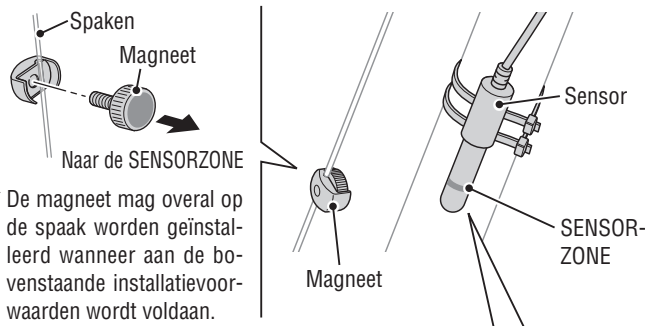


B

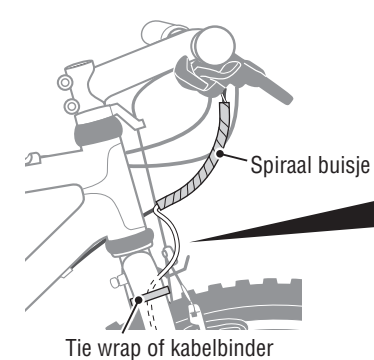
De speling tussen de sensor en de magneet moet 5 mm of minder bedragen.



2 Installeer de sensor en de magneet



3 Plaats de kabel



Bevestig de koord van de vork met de nylon kabelbinders en leidt de koord naar de stuurstang langs de buitenste kabel van de fiets met het spiraalbuisje.

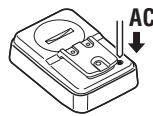
Let op:

Stel de draadlengte aan in zodat hier niet aan wordt getrokken als het stuur wordt gebruikt.

Voer de 'alle data wissen' bewerking uit wanneer u het apparaat voor het eerst gebruikt of wilt herstellen naar de fabrieksinstellingen, zoals hieronder weergegeven.

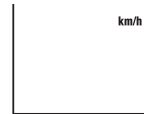
1 Wis alle gegevens (initialisatie)

Druk op de knop **AC** aan de achterzijde van de computer.



2 Selecteer de snelheidseenheid

Selecteer "km/h" of "mph".



3 De bandgrootte instellen

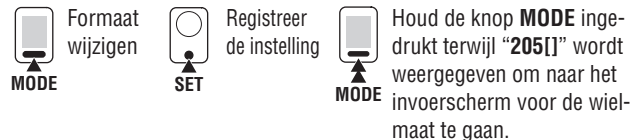
Stel de bandgrootte in aan de hand van de volgende methoden.

Eenvoudige instelling (selecteren van de bandgrootte)

Door op de knop **MODE** te drukken, wisselt u tussen 26" → 700c → 27" → 205[] → 16" → 18" → 20" → 22" → 24" → 26" in deze volgorde. Selecteer de bandgrootte (inch) van uw fiets en druk daarna op de knop **SET**.



* De bandgrootte wordt normaal aangegeven op de zijkant van de band.



Gedetailleerde instelling (voer de numerieke waarde in van de bandomtrek)

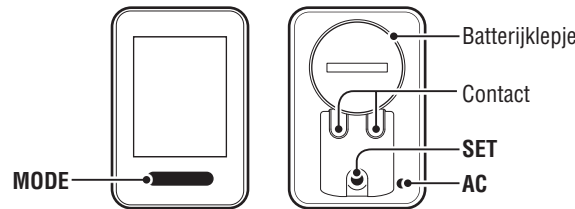
* Het invoeren van de bandomtrek garandeert een nauwkeurigere meting.

1 Met 205[] weergegeven op het scherm, houd u de knop **MODE** ingedrukt.



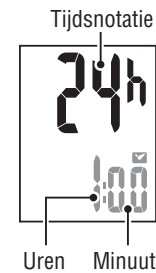
2 Door de knop **MODE** in te drukken, wordt de knipperende numerieke waarde verhoogt, terwijl het ingedrukt houden van de knop **MODE** het cijfer verandert. Voer een willekeurige waarde in van de omtrek in cm en druk daarna op de knop **SET**.

* Gebruik de "Bandomtrektafel" als leidraad.



4 De klok instellen

- Door op de knop **MODE** (Modus) te drukken, wisselt u tussen "24h" en "12h". Selecteer een van de weergaveopmaken en druk daarna op de knop **SET**.
- Door de knop **MODE** in te drukken, wordt de knipperende numerieke waarde verhoogt, terwijl het ingedrukt houden van de knop **MODE** wisselt van "Uren" naar "minuut".



5 Druk op de knop SET om de instelling te voltooien

Druk op de knop **SET** met de huidige klok weergegeven. De instelling van de eenheid is voltooid en de eenheid verandert op het meet-scherm.



Bedieningstest

Na de installatie moet u controleren of de computer de snelheid weergeeft door aan het voorwiel te draaien. Wanneer dit niet wordt weergegeven, controleer dan de installatievoorwaarden **A** en **B** opnieuw (pagina 2).



Wielomtrek

U kunt de wielomtrek (L) van uw bandenmaat terugvinden in onderstaande tabel of de werkelijke wielomtrek (L) van uw fiets zelf meten.

Hoe u de wielomtrek (L) kunt meten

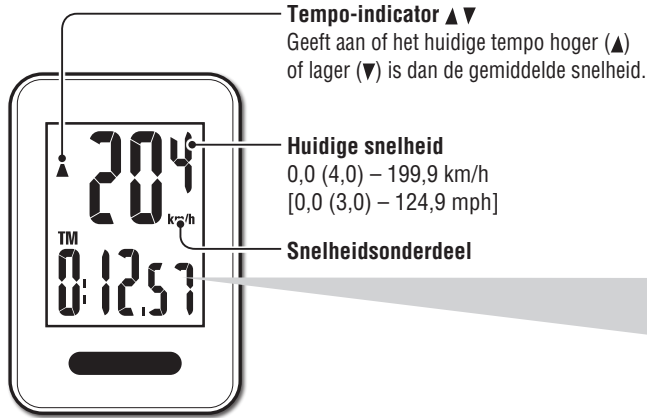
Voor de meest nauwkeurigste meting rijdt u het wiel een volledige omwenteling. Breng de banden op de juiste spanning. Zet het wiel zo op de grond neer, dat het ventiel onderaan zit. Zet op de plaats van het ventiel een streepje op de grond. Plaats uw gewicht op de fiets en rijdt de fiets, in een rechte lijn, een volledige omwenteling naar voren (zodat het ventiel weer onderaan zit). Zet op de plaats van het ventiel weer een streepje op de grond en meet de afstand tussen beide streepjes.



Bandomtrektafel

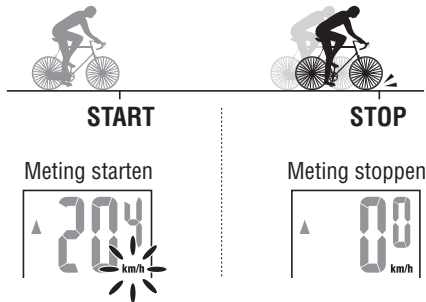
* De bandgrootte of ETRTO wordt normaal aangegeven aan de binnenzijde van de band.

ETRTO	Tire size	L (cm)	ETRTO	Tire size	L (cm)
47-203	12x1.75	94	57-559	26x2.125	207
54-203	12x1.95	94	58-559	26x2.35	208
40-254	14x1.50	102	75-559	26x3.00	217
47-254	14x1.75	110	28-590	26x1-1/8	197
40-305	16x1.50	119	37-590	26x1-3/8	207
47-305	16x1.75	120	37-584	26x1-1/2	210
54-305	16x2.00	125		650C Tubuler 26x7/8	192
28-349	16x1-1/8	129	20-571	650x20C	194
37-349	16x1-3/8	130	23-571	650x23C	194
32-369	17x1-1/4 (369)	134	25-571	650x25C 26x1 (571)	195
40-355	18x1.50	134	40-590	650x38A	213
47-355	18x1.75	135	40-584	650x38B	211
32-406	20x1.25	145	25-630	27x1 (630)	215
35-406	20x1.35	146	28-630	27x1-1/8	216
40-406	20x1.50	149	32-630	27x1-1/4	216
47-406	20x1.75	152	37-630	27x1-3/8	217
50-406	20x1.95	157	18-622	700x18C	207
28-451	20x1-1/8	155	19-622	700x19C	208
37-451	20x1-3/8	1625	20-622	700x20C	209
37-501	22x1-3/8	177	23-622	700x23C	210
40-501	22x1-1/2	179	25-622	700x25C	211
47-507	24x1.75	189	28-622	700x28C	214
50-507	24x2.00	193	30-622	700x30C	215
54-507	24x2.125	197	32-622	700x32C	216
25-520	24x1 (520)	175		700C Tubuler	213
	24x3/4 Tubuler	179	35-622	700x35C	217
28-540	24x1-1/8	180	38-622	700x38C	218
32-540	24x1-1/4	191	40-622	700x40C	220
25-559	26x1 (559)	191	42-622	700x42C	222
32-559	26x1.25	195	44-622	700x44C	224
37-559	26x1.40	201	45-622	700x45C	224
40-559	26x1.50	201	47-622	700x47C	227
47-559	26x1.75	202	54-622	29x2.1	229
50-559	26x1.95	205	60-622	29x2.3	233
54-559	26x2.10	207			



De meting starten/stoppen

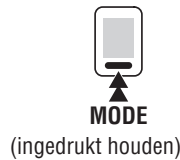
De metingen starten automatisch wanneer de fiets in beweging komt. Tijdens de meting knippert km/h of mph.



Gegevens resetten

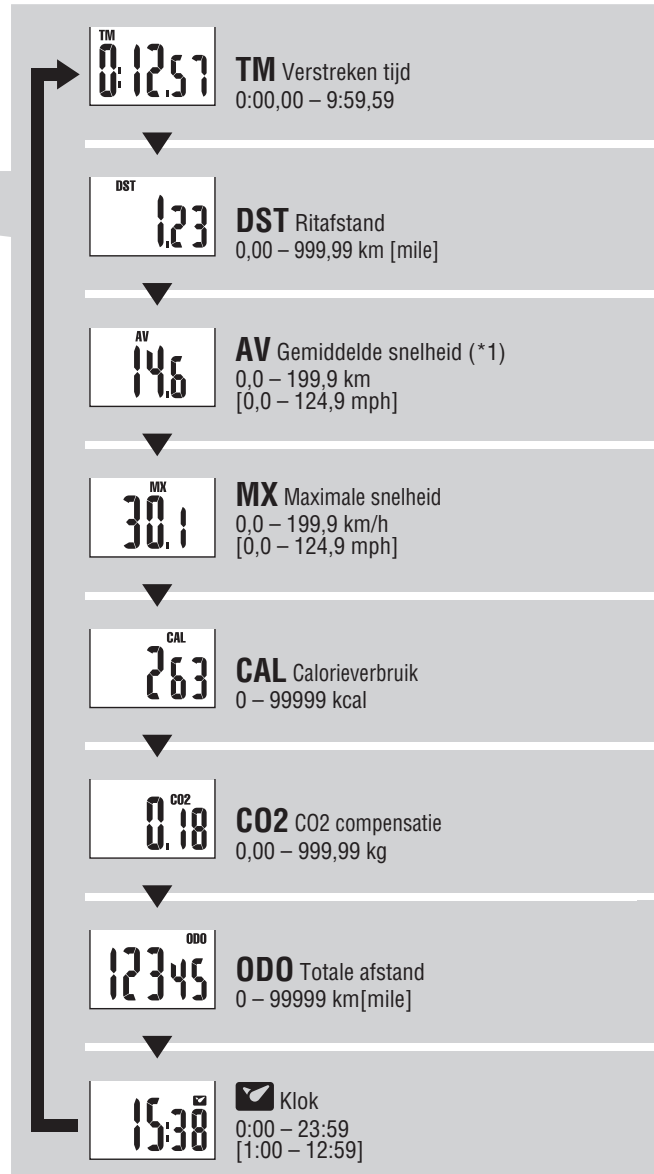
Door **MODE** op het metingenscher]m ingedrukt te houden, worden de metinggegevens naar 0 teruggezet.

* De totale afstand (**ODO**) wordt niet gereset.



Van computerfunctie wisselen

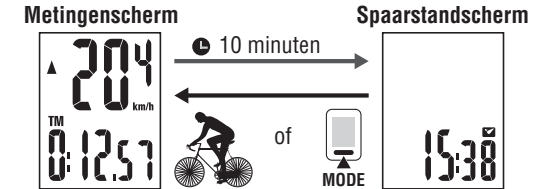
Wanneer u op de knop **MODE** drukt, schakelen de meetgegevens onderaan in de volgorde zoals weergegeven in de onderstaande afbeelding.



*1 : Wanneer **TM** ongeveer 27 uur overschrijdt of **DST** 999,99 km overschrijdt, wordt **.E** weergegeven. De gegevens resetten.

Energiespaarstand

Wanneer de computer gedurende 10 minuten geen signaal heeft ontvangen, wordt de energiespaarstand geactiveerd en wordt alleen de klok weergegeven. Het metingenscher]m verschijnt opnieuw wanneer de computer een sensorsignaal ontvangt.



Calorieverbruik

Deze computer meet het calorieverbruik door de waarde berekend van de snelheid met elke seconde te integreren. Zie het als een referentiewaarde.

Snelheid	10 km/u [mph]	20 km/u [mph]	30 km/u [mph]
Kcal per uur	67,3 kcal [155,2 kcal]	244,5 kcal [768,2 kcal]	641,6 kcal [2297,2 kcal]

Hoe berekent u de CO2 compensatie

De CO2 compensatie wordt als volgt berekend.
Rijafstand (km) x 0,15 = CO2 compensatie (kg)

* Deze factor van 0,15 is bepaald door de gemiddelde waarde van alle benzine aangedreven personen auto's in 2008 te vergelijken met de "CO2 compensatie van 1 gereden kilometer door een benzine aangedreven auto", zoals beschreven op de website van het Ministerie van Verkeer en Waterstaat.

De bandgrootte veranderen

Geef de totale afstand (**ODO**) weer en druk op de knop **SET** om de bandgrootte te veranderen. De instelmethode is dezelfde als voor "De computer voorbereiden-3" (blz. 3).



De klok instellen

Druk in de klokmodus op de knop **SET** aan de achterzijde en de computer gaat in de klok instelmodus staan. De instelmethode is dezelfde als voor "De computer voorbereiden-4" (blz. 3).

